

出；上缘基部稍隆起，具 15—25（多为 18—20）齿，有 7—11（多为 9—10）齿位于眼眶后缘的头胸甲上；下缘具 3—7（多为 5—6）齿，位于下缘末半的基部 $2/3$ ，末端无齿。头胸甲的前侧角圆，无颊刺。

尾节（图 117b）背面具 6—7 对背侧刺，后端圆，背侧中央具 1 大而发达的短刺突。后缘通常具 4 对刺，以侧刺最为粗长。间刺稍短小，3 对，以中央间刺较为粗长。肛前脊末端尖，顶端具刚毛丛。

第 1 触角（图 117c）柄刺约为第 1 节的 0.85 倍，第 1 节约为第 2 节的 1.7 倍，第 2 节近等于第 3 节。第 2 触角（图 117d）鳞片长约为宽度 3.2 倍。右大颚（图 117e）切齿具 6 个尖齿。第 1 颚足内肢（图 117f）外末角具 1 突起。第 3 颚足（图 117g）约伸至第 1 触角柄第 3 节的末端或稍微超出；末节长于末 2 节，稍长或近等于末 3 节，末节末端爪状，末腹缘具 6—7 刺。

第 1 步足（图 117h）约伸至第 1 触角柄第 1 节的末端；腕节长约为宽的 1.6 倍，近等于长节，螯长约为宽的 2.4 倍，指节约为掌部的 1.3 倍。第 2 步足（图 117i）约伸至第 1 触角柄第 3 节的中部；腕节长约为宽的 5.1 倍，稍长于长节，螯长约为宽的 3 倍，指节约为掌部的 1.5 倍。第 3 步足（图 117j）较粗长，掌节的末端约伸至第 1 触角柄第 3 节的末端；长节约为座节的 2.8 倍，腹缘具 4 刺，掌节约为指节的 3.4 倍，指节（图 117k）长约为宽的 4 倍，腹缘具 5—8 刺，多数为 8 刺，少数为 7 刺，偶见有 5—6 枚的。第 5 步足（图 117l）约伸至第 1 触角柄第 2 节的末端；长节约为座节的 2.4 倍，腹缘具 3 刺，掌节长约为末端宽的 15 倍，约为指节的 3.9 倍，指节（图 117m）长约为宽的 4.8 倍，腹缘具 36—39 个疏状刺。

雄性第 1 腹肢内肢（图 117n）较短而宽阔，长约为宽的 2.5 倍，外缘平直，内缘基部具 1 大而发达略呈乳头状的突起，上生许多短刺。第 2 腹肢雄附肢（图 117o）略呈棒状，较短而粗壮，在内侧基部的前后均具一堆短刺丛。

尾肢外肢的端叶缝具 13—15 个活动刺。

体长 18—26 mm。最大的雌性个体全长为 30 mm。卵中等大小，卵径为 0.63 mm—0.75 mm×1.05 mm—1.13 mm。

模式标本 存于上海水产大学。

观察标本 1♂（正模），7♂♂、7♀♀（副模），贵州贵阳，1984.Ⅳ.2。

生态 生活于水田边的小水沟或小池塘中。

地理分布 贵州（贵阳）。

(81) 齿额米虾 *Caridina dentifrons* Ng et Cai, 2000 (图 118)

Caridina dentifrons Ng et Cai, 2000: 167, figs. 1—3.

额角（图 118a）长而平直前伸，尖端稍向下弯，约伸至第 1 触角柄第 2 节的末端；

上缘具 12—15 齿，有 7—10 枚位于眼眶后缘的头胸甲上；下缘具 4—8 齿。头胸甲的前侧角圆，无颊刺。

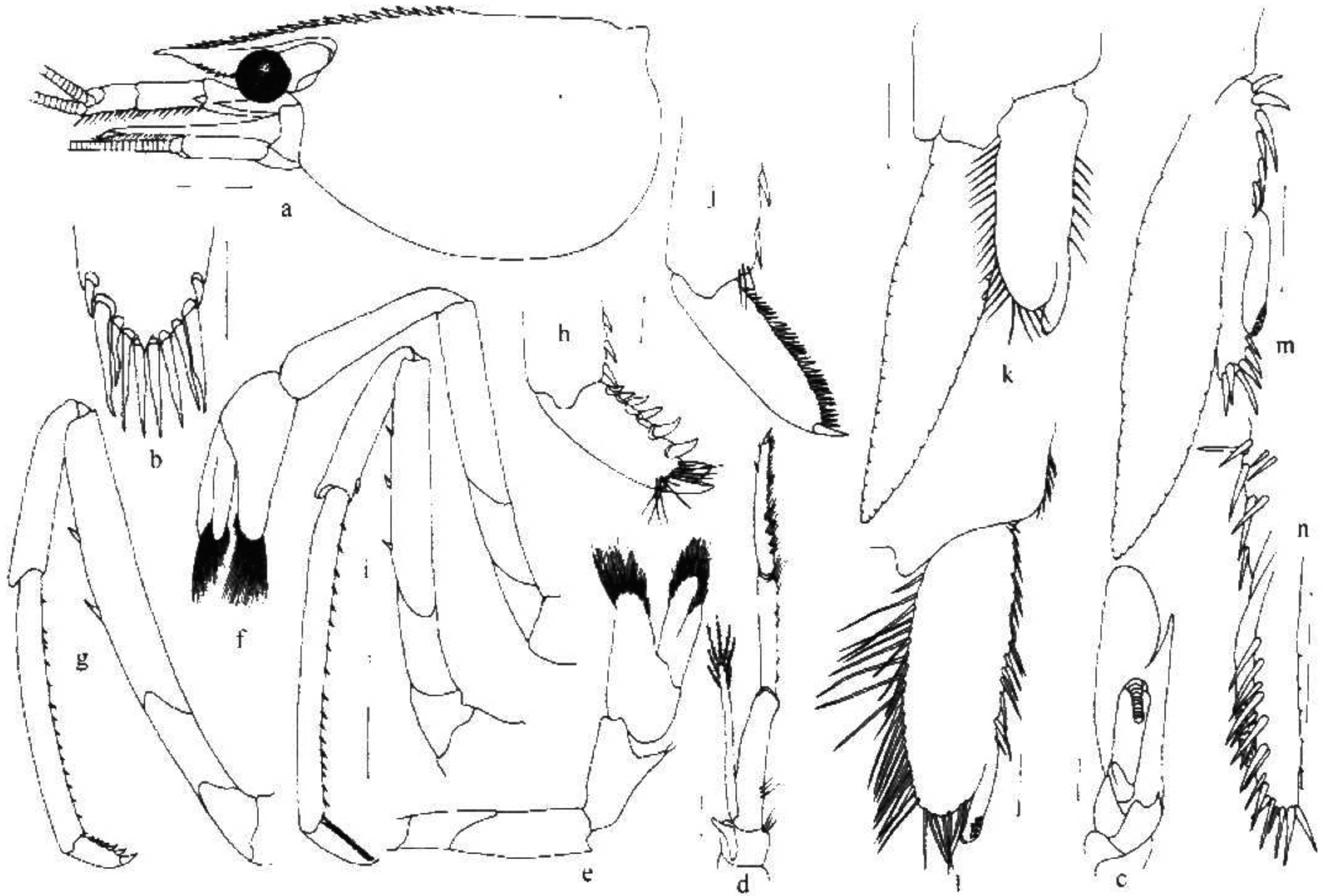


图 118 齿额米虾 *Caridina dentifrons* Ng et Cai (依 Ng 等, 2000)

a. 头胸部前端，侧面观；b. 尾节末端，背面观；c. 第 2 触角；d. 第 3 颚足；e. 第 1 步足；f. 第 2 步足；g. 第 3 步足；h. 指节放大；i. 第 5 步足；j. 指节放大；k. 雄性第 1 腹肢；l. 内肢放大；m. 雄性第 2 腹肢；n. 雄附肢与内附肢放大。

尾节（图 118b）背侧具 6—7 对背侧刺，末端背侧中央具一小刺突，末缘具 4 对刺。侧刺稍粗且长于间刺。肛前脊圆，无刺突。

第 1 触角柄刺没伸至基节的末端。鳞片（图 118c）长约为宽的 3.5 倍。大颚切齿具 5 尖齿。第 1 颚足内肢外末角具 1 角状突起。第 3 颚足（图 118d）约伸至第 1 触角柄第 1 节的末端，末节长于末 2 节。

第 1 步足（图 118e）约伸至第 1 触角基节的末端；腕节长于掌部，长约为宽的 1.8 倍，螯长约为宽的 2.2 倍，指节约为掌节的 1.8 倍。第 2 步足（图 118f）细长，约伸至第 1 触角第 2 节的末端；长节等于或稍短于螯，腕节约等于长节，长约为宽的 4.7 倍，约为螯长的 1.2 倍，螯长约为宽的 2.6 倍，指节约为掌部的 1.7 倍。第 3 步足（图 118g）指节约伸至鳞片的末端；掌节长约为宽的 9—10 倍，约为指节的 3.9 倍，指节（图 118h）长约为宽的 3.2 倍，腹缘具 7 刺。第 5 步足（图 118i）约伸至第 1 触角柄的

末端；掌节长约为宽的 14 倍，约为指节的 4.3 倍，指节（图 118j）长约为宽的 3.9 倍，腹缘具 29—31 根刺。

雄性第 1 腹肢内肢（图 118k、l）略呈卵圆形，长约为宽的 2.7 倍，内缘直，具细刺，外缘稍凸，具细长的刚毛；内附肢由末端约 1/4 处伸出，超出内肢的末缘。第 2 腹肢的雄附肢（图 118m、n），约为内肢长的 0.6 倍，内缘基部和末端具粗刺。

尾肢外肢的端叶缝具 10—12 枚活动刺。

体长 约 20 mm。卵径为 0.70 mm—0.75 mm × 1.20 mm—1.25 mm。

模式标本 存于中国科学院动物研究所（北京）、北京自然博物馆、国立新加坡大学 Raffles 博物馆。

地理分布 贵州（惠水）。

(82) 瞎米虾 *Caridina ablepsia* Guo et Jiang, 1992 (图 119)

Caridina ablepsia Guo et Jiang, 1992: 4, figs. 1—9; Li, 1998: 456.

额角（图 119a）约伸至第 1 触角柄第 1 节末端到第 2 节末端；上缘具 10—24 齿，有 1—9 齿位于眼眶后缘的头胸甲上；下缘具 2—8 齿。头胸甲之前侧角圆，无颊刺。

尾节（图 119b）背面具 4—6 对背侧刺，后端圆钝，背面中央具一短刺突。末端具 5 对长刺，侧刺粗长，约为外后刺长的 5 倍。间刺 4 对，外侧 3 对，粗大，中央间刺较短小。肛前脊末端圆，无刺，顶端生刚毛丛。

眼退化变小，圆锥状，角膜无色素。第 1 触角（图 119c）柄刺超出角膜的末端，为第 1 节的 0.83 倍，第 1 节约为第 2 节的 1.7 倍，第 2 节与第 3 节近等长。第 2 触角（图 119d）鳞片长约为宽的 2.7 倍。第 1 颚足（图 119h）内肢的外末角钝圆，无叶状突起，第 3 颚足（图 119i）约伸至鳞片末端附近；末 2 节与末 3 节约等长，末节短于末 2 节与末 3 节，末端爪状，末部的腹缘具 5—6 枚小刺。

第 1 步足（图 119j）短粗，约伸至第 1 触角柄第 1 节的末端；座节约为长节的 1/3，长节与腕节近等长，腕节稍短于螯长，末缘深凹，长为宽的 1.6—2.3 倍，指节长于掌部，长为宽的 1.1—1.5 倍，偶有相等或略短者，螯长为宽的 2.1—2.9 倍。第 2 步足（图 119k）细长，约伸至第 1 触角柄第 2 节的末端；座节稍长于长节的 1/2.5，长节约等于腕节，腕节稍长于螯，末端凹陷，长为宽的 4.3—5.6 倍，指节为掌长的 1.2—2.0 倍，螯长为宽的 2.3—3.8 倍。第 3 步足（图 119l）掌节末端超出鳞片的末缘；座节约为长节的 1/4，长节约为腕节 1.6，腹缘具 3 刺，腕节约为掌节的 0.7 倍，背侧中部具 1 刺，掌节长为末端宽的 11—14.7 倍，约为指节的 3.8 倍，指节（图 119m）长约为宽的 4.0 倍，腹缘具 4—6 枚活动刺。第 5 步足（图 119n）约伸至第 1 触角柄第 3 节的末端；座节约为长节的 1/3.5，长节约为腕节的 1.4 倍，腹缘具 3 刺，腕节约为掌节的 0.6 倍，腹缘具 2 刺，掌节长为宽的 11.2—14.8 倍，约为指节的 4.1 倍，指节（图 119o）